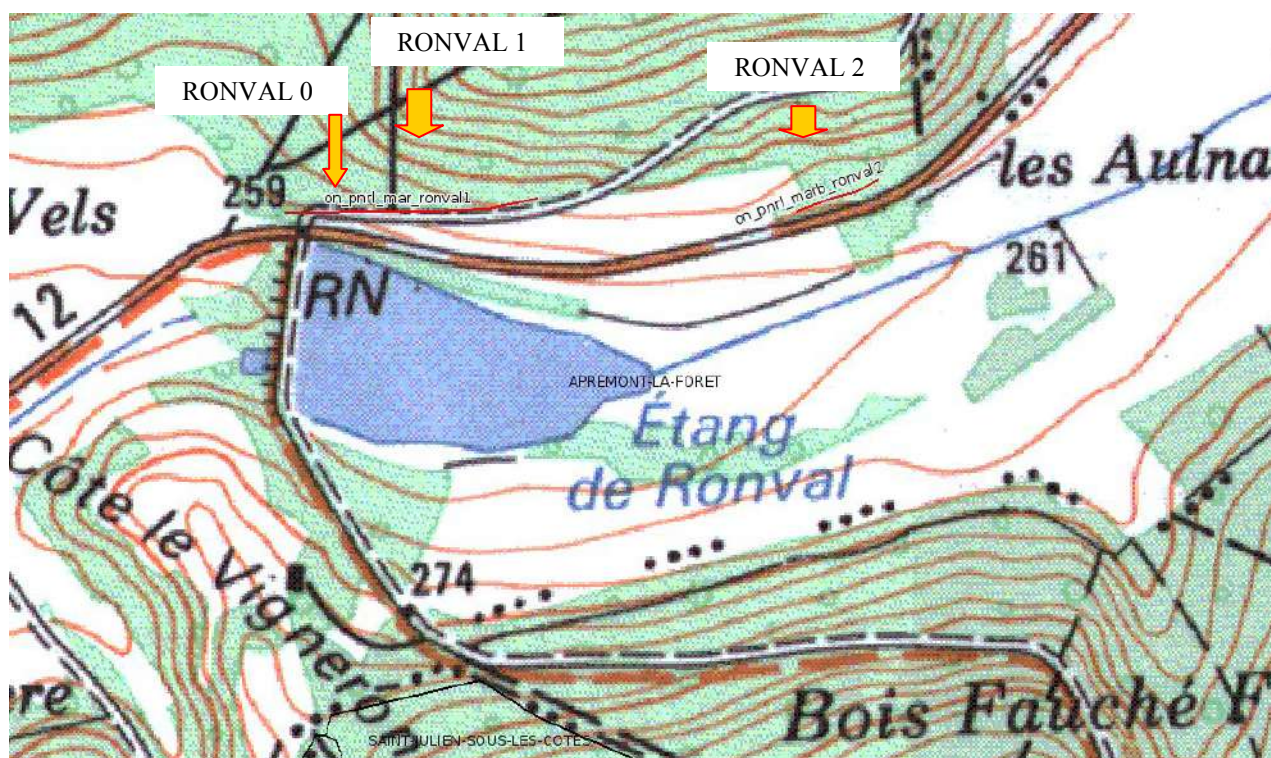


Bilan du ramassage des amphibiens à Marbotte - Migration vers l'étang de Ronval - - 2018 -

Pose des filets d'interception des amphibiens le 30/01 et retrait le 12/04/2018, l'un sur le sentier forestier (Ronval 1), l'autre en forêt en surplomb de la route (Ronval 2) et un en aval du chemin depuis 2015 en bord de route. Les amphibiens ramassés dans les seaux sont déplacés vers les zones de roselières proche de la digue côté route et dans la roselière et mares côté ouest. La remise en eau de l'étang a été effectuée fin 2017 après travaux sur la digue.

Un grand merci à l'encadrement et aux jeunes de la Maison Familiale Rurale de Damvillers, aux bénévoles du village de Marbotte et alentours ainsi qu'aux nouveaux ramasseurs pour cette année et Madame Adrienne Laumont pour la collecte et la saisie des données. Nous avons cette année aidé à traverser la route à **3354 amphibiens** au total.



*Femelle de crapaud commun
(Photo : PnrL)*

Ronval 0		
Crapaud commun	230	♂
Crapaud commun	252	♀
Grenouille rousse	14	♂
Grenouille rousse	24	♀
Grenouille verte	-	♂
Grenouille verte	-	♀
Salamandre tachetée	-	♂
Salamandre tachetée	-	♀
Salamandre tachetée	-	?
Triton alpestre	2	♂
Triton alpestre	1	♀
Triton palmé	6	♂
Triton palmé	5	♀
Triton ponctué	-	♂
Triton ponctué	-	♀

Total amphibiens : 534

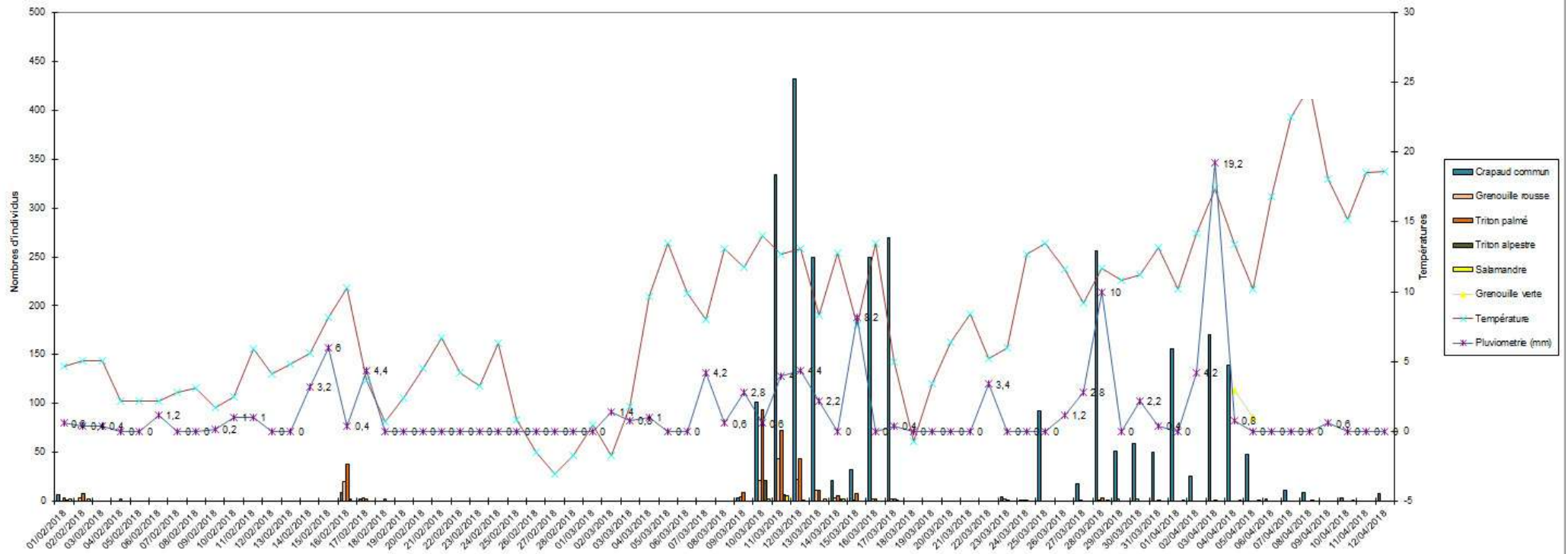
Ronval 1		
Crapaud commun	1179	♂
Crapaud commun	1029	♀
Grenouille rousse	31	♂
Grenouille rousse	80	♀
Grenouille verte	-	♂
Grenouille verte	3	♀
Salamandre tachetée	-	♂
Salamandre tachetée	2	♀
Salamandre tachetée	-	?
Triton alpestre	6	♂
Triton alpestre	22	♀
Triton palmé	58	♂
Triton palmé	226	♀
Triton ponctué	-	♂
Triton ponctué	-	♀

Total amphibiens : 2636

Ronval 2		
Crapaud commun	54	♂
Crapaud commun	75	♀
Grenouille rousse	3	♂
Grenouille rousse	2	♀
Grenouille verte	-	♂
Grenouille verte	1	♀
Salamandre tachetée	-	♂
Salamandre tachetée	20	♀
Salamandre tachetée	-	?
Triton alpestre	1	♂
Triton alpestre	5	♀
Triton palmé	5	♂
Triton palmé	18	♀
Triton ponctué	-	♂
Triton ponctué	-	♀

Total amphibiens : 184

Bilan Ronval 2018

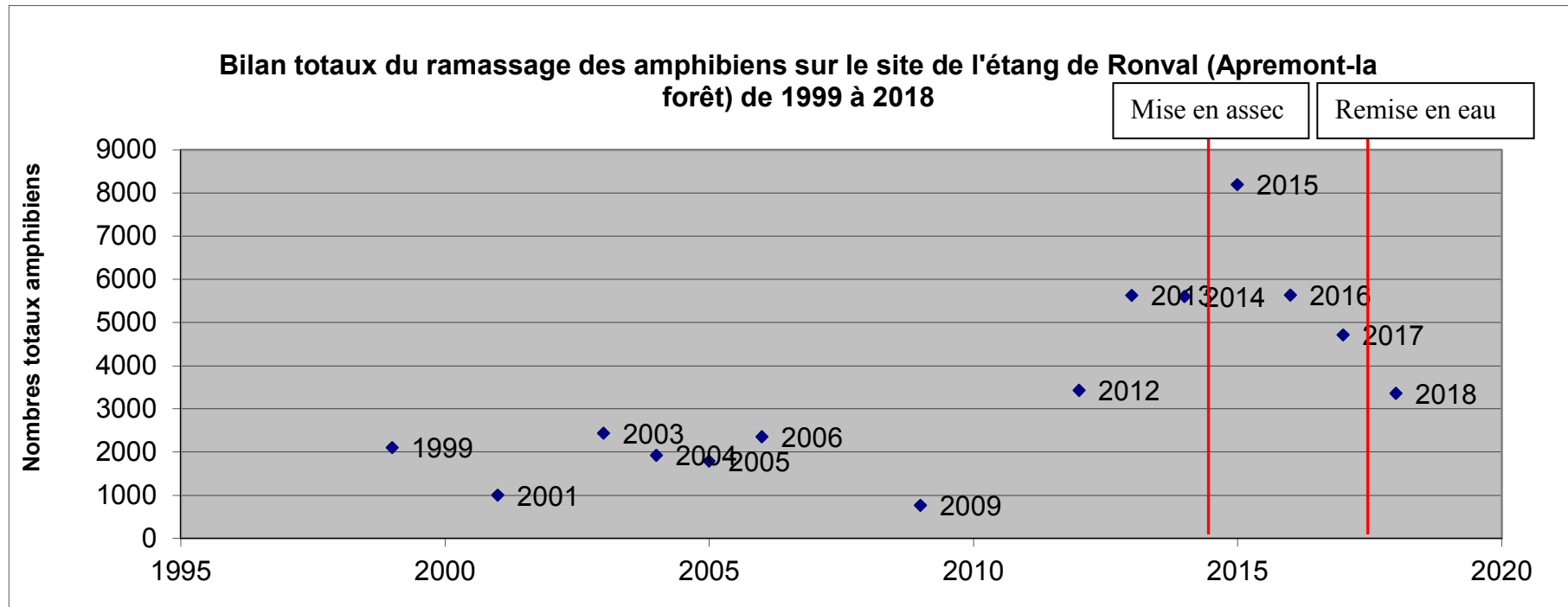


* Les relevés météo sont extraits de la station de Metz

DATE POSE-ENLEVEMENT DES FILETS

	28/02-03/04		02/03-19/04		26/02-06/04		20/02-31-03		07/02-09/04		15/02-30/03		30/01-12/04	
	2012		2013		2014		2015		2016		2017		2018	
	M	F	M	F	M	F	M	F	M	F	M	F	M	F
<i>Grenouille rousse</i>	18	44	182	317	47	107	186	385	11	89	1	29	43	108
<i>Grenouilles verte</i>	8	3	2	2		3	0	0	0	2	2	1	0	4
<i>Crapaud commun</i>	1759	1300	2897	2023	3923	1474	5267	2830	3044	2325	2135	1994	1460	1361
<i>Triton alpestre</i>	2	3	5	1		3	8	3	1	0	4	2	10	29
<i>Triton palmé</i>	78	201	37	132	13	22	59	112	31	100	203	260	65	252
<i>Triton ponctué</i>	0	0	0	0	0	0	61	26	0	0	3	21	0	0
<i>Salamandre tachetée</i>	1	13	0	26	1	6	4	57	0	21	2	52	0	22

! À partir de 2015 : comptabilisation de 3 sites de collecte, dont un en plus.



Totaux des 3 sites en 2018 :



Crapaud commun : **2821**



Grenouille rousse : **151**



Grenouille verte : **4**



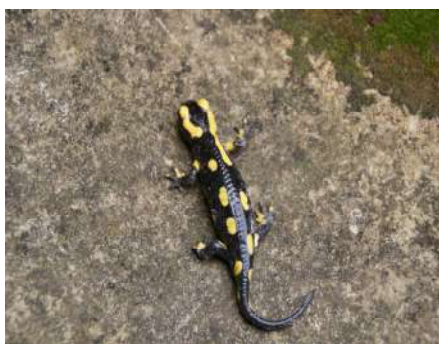
Triton ponctué : **0**



Triton alpestre : **39**



Triton palmé : **317**



Salamandre tachetée : **22**

La détectabilité des urodèles (tritons) n'est pas toujours aisée, et par conséquent les fluctuations des populations, notamment celle de triton ponctué, pourrait peut-être s'expliquer par cette difficulté de repérage des individus, tout en sachant que les causes peuvent être multiples...

Le sauvetage des salamandres continue de bénéficier aux femelles qui peuvent ainsi mettre bas en rejoignant en toute quiétude leurs petites zones de sources situées dans une portion du boisement en bordure d'étang. La préservation des roselières permettant aux amphibiens de bénéficier de protection contre les prédateurs est également essentielle pour le maintien de l'attractivité du site.

Les **protocoles d'hygiène** doivent être mis en place surtout dans le cas où des personnes se déplacent sur d'autres zones humides, en effet les champignons (aquatiques) du groupe des chytrides peuvent causer de graves cas de mortalité chez les amphibiens. (Voir : <http://www.alerte-amphibien.fr/images/file/Protocole%20chytridiomycose%20Dejean%20et%20al.pdf>).

Le crapaud commun

☞ Une baisse de la population est marquée à partir de l'année 2016, 1667 individus en moins par rapport à 2015, et entre 2017 et 2018 moins 775 individus. **La chute de la population de crapaud commun est celle qui se fait le plus sentir.** Elle est notable jusqu'à cette année et on peut espérer que la remise en eau de l'étang en fin 2017 soit favorable aux populations dans les années à venir.

En tout cas dans ces moments difficiles pour les amphibiens il est raisonnable de penser que le ramassage effectué par les bénévoles est hautement nécessaire au maintien des amphibiens sur un passage migratoire très impactant.

Les fluctuations de population sont difficiles à expliquer, plusieurs hypothèses peuvent être avancées :

- la diminution des surfaces de reproduction (compétition intra-spécifique, reproduction entre apparentés...) suite à la mise en assec de l'étang à partir de 2014.
- les femelles « harcelées » sur les sites de pontes restreints et qui mourraient noyées...
- un hiver doux limiterait les retours en masse sur les sites habituels (à démontrer...).
- la dispersion des jeunes au sortir des sites de reproduction, combien iraient vers le sud, ou vers l'autre étang en aval ? (à démontrer par des observations éventuelles...).
- les mâles seraient aptes à se reproduire à 3 ans et à 4 ans pour les femelles (Fretey & le Garff, 1996), d'où parfois des décalages annuels sur les sites de pontes (?).
- en 2014, 2017, 2018 on note une chute du nombre de femelles ramassées dans les filets et une remontée l'année suivante, certaines femelles ne se reproduiraient pas tous les ans ?...

D'habitude on observe sur le site de l'étang de Ronval un second passage migratoire toujours supérieur au premier, ce qui n'a pas été le cas cette année...

Les températures sont déterminantes pour provoquer le déclenchement de la migration, et les chutes de températures bloquent tout épisode migratoire sur le site.

Toutes ces hypothèses mériteraient un suivi scientifique plus poussé pour être démontrées ou non...

Le Parc naturel régional de Lorraine remercie tous les bénévoles et nous nous donnons rendez-vous l'année prochaine...